

Etat de la Paroisse

de

Hoves-Graty

(1670)



H. TEMPERMAN

Etat de la Paroisse de Hoves-Graty (1670)

Introduction.

Au lendemain de l'incendie de 1667 qui réduisit en cendres l'église et les archives paroissiales, Lambert de Jeneffe inséra dans le nouveau registre des baptêmes un état de sa paroisse. (1)

Il y mentionne le nombre des foyers et l'âge approximatif de ses ouailles. C'est ainsi qu'il les vieillit ou les rajeunit selon son impression et qu'il accorde généreusement quatre-vingts ans à celles qui lui paraissent particulièrement âgées.

D'après lui, Pierre Cuvelier — simple exemple des imprécisions de l'auteur — serait né en 1625 alors qu'il l'est en 1633 huit années plus tard. Au même foyer, notre curé ignore les noms des trois premiers enfants (n° 131) mais on sait par la « Généalogie » que le 3^{me} s'appelle Gilles, né en 1664. (2)

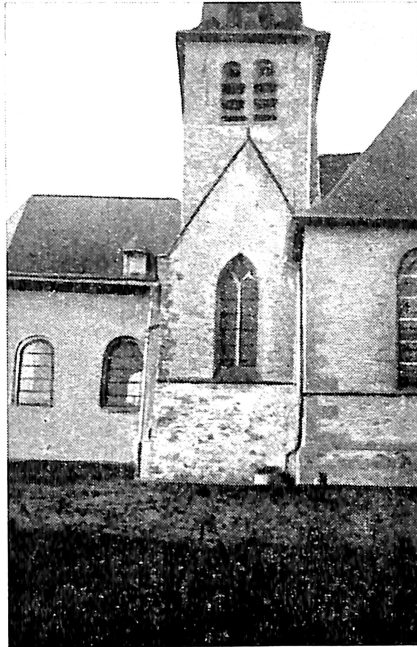
Le lecteur remarquera aussi le grand nombre d'orphelins (10 % de la population) et la consonnance thioise des noms et des prénoms : Marck et Marcus, Carolus et Judocus pour les garçons, Barbara, Jacoba, etc. pour les filles.

Selon cet état, Hoves compte, en 1670, 633 habitants répartis en 191 foyers, ce qui leur donne une moyenne de 3,3 personnes par logement, plus qu'en 1978 où il y en a encore 2,5.

(1) A.E.Mons : Hoves, registre n° 465. A.C.A. d'Enghien : T. XIII p. 170, 1962.

(2) « *Généalogie historique de la famille Cuvelier* » par François du Cacamp †, p. 183, 1954. La pierre tombale de Pierre Cuvelier est conservée dans l'église de Hoves.

Quant au chiffres proposés par Lambert de Jeneffe ils sont en tout point exacts et coïncident avec ceux fournis en 1669 à l'occasion d'une taxe sur les 192 maisons de Hoves. On peut donc lui faire confiance. (3)



L'ancienne Sacristie de l'église d'Hoves (face au nord).

Construite en même temps que l'église vers l'an mille, elle fut exhaussée en briques au XV^e siècle et garnie d'une fenêtre en pierre blanche de style brabançon. (4)

Epargnée par l'incendie de 1667, on la retrouve en 1978 telle qu'elle était après la restauration de Lambert de Jeneffe.

La tour et la chapelle du Rosaire (début du XVI^e s.) n'ont pas changé; seul, le chœur à droite a été réédifié et approfondi sous l'égide de l'abbaye bénédictine de Saint-Denis en Broqueroy, patronne décimatrice de la paroisse.

(3) A.G.R. : Conseil d'Etat, n^o 311. Taxe sur les cheminées (une par maison) d'avril et de mai 1669.

Cfr. aussi : A.C.A. d'Enghien, T. XV, p. 115 où l'auteur de l'« Histoire de Hoves » avait compté six personnes par foyer, ce qui donnait en 1669, pour les 192 foyers, quelques 1100 habitants, chiffre de population manifestement exagéré.

(4) Cfr. : A.C.A. d'Enghien, T. XIII, p. 142.



Pierre tombale de Lambert de Jeneffe
curé de Hoves de 1665 à 1677.

Lambert de Jeneffe, originaire de Huy, bachelier en théologie, connut l'incendie de l'église en décembre 1667 et sa restauration en 1673. Il mourut jeune et fut enseveli au milieu de la nef où sa mère, Hélène Colp († 1669) et son oncle, prénommé Lambert comme lui, prêtre jubilaire, († 1674) l'avaient devancé.

Un homonyme, Lambert de Jeneffe, dit de Huy, fut régent de Collège d'Arras à Louvain, recteur de l'Université, prononça l'oraison funèbre de Charles VI († Vienne 1740) et repose sous une tombe en marbre blanc dans le chœur de l'église carolingienne de Tourinnes-la-Grosse.

(5) Cfr. : A.C.A. d'Enghien, T. XIII, p. 168. Ce nom provient probablement de Jeneffe en Hesbaye, près de Waremme.

La population en 1670.

- 1 - 1 Ackarin Nicolas, 40 ans. — 1630 (Mambourg de l'église en 1682).
- 2 - Ackarin Catherine, sa fille, 6 a. — 1664.
- 3 - 2 d'Andelot Jean, seigneur de Hoves, 60 a. — 1610, époux de Marie-Thérèse de Licques, 40 a..
- 4 - Balthazars Jeanne, 7 a. — 1663.
- 5 - Bassy Elisabeth, ép. de Guillaume du Parcq — vers 1630.
- 6 - 3 Baudrois Antoine, 30 a. — 1640, époux de Marthe Daneau.
- 7 - Jeanne, 6a. — 1664.
- 8 - Pierre, 4 a. — 1666.
- 9 - Elisabeth, 2 a. — 1668.
- 10 - Beer Honorine, 60 a. — 1610, 2^mo épouse de Jean Leerins, 50 a..
- 11 - Beer Jean-Marie, 2 a. — 1668.
- 12 - 4 Beer Zacharias, 30 a. — 1640, ép. de Jeanne Spinette, 28 a..
- 13 - 5 Bergnies Adrien, 30 a. — 1640, ép. de Pétronille Maetens, 30 a..
- 14 - Barbara, 2 a. — 1668.
- 15 - Anna, 1 a. — 1669.
- 16 - Boisdenghien N., 40 a. — 1630, ép. d'Arnold du Parcq, 40 a..
- 17 - Bourlart Antoine, 12 a. — 1658.
- 18 - 6 Bourlart Edouard, 70 a. — 1600, ép. de Michael Paternoster, 60 a.
- 19 - Catherine, 17 a.— 1653.
- 20 - Françoise, 12 a. — 1658.
- 21 - Philippe, 6 a. — 1664.
- 22 - 7 Bourlart Gérard, 80 a. — ép. de Michelle N., 70 a..
- 23 - Catherine, 17 a. — 1653.
- 24 - Philippe, 8 a. — 1662.
- 25 - 8 Bourlart Jean, 80 a. — 1590.
- 26 - Claude, 10 a. — 1660.
- 27 - N. 8 a. — 1662.
- 28 - N. 6 a. — 1664.
- 29 - N. 4 a. — 1665.
- 30 - 9 Bourlart Jean, 50 a. — 1620.
- 31 - Bourlard Maria, 45 a. — 1625, ép. Yves Jacquet, 40 a..
- 32 - Bourlard Judocus, 20 a. — 1650.
- 33 - 10 Bourlard Nicolas, 56 a. — 1614, ép. de Maria Jeumont, 60 a..
- 34 - Jeanne, 18 a. — 1652.
- 35 - Anna, 15 a. — 1655.
- 36 - Adrien, 12 a. — 1658.
- 37 - 11 Bondy Quintin, 30 a. — 1640, ép. d'Elisabeth Ost, 30 a..
- 38 - Jeanne, 15 a. — 1655.
- 39 - Catherine, 13 a. — 1657.

- 40 - Maria, 10 a. — 1660.
41 - Catherine, 5 a. — 1665.
42 - Jean, 3 a. — 1667.
43 - Nicolas, 1 a. — 1669.
44 - 12 Boscillon Jean, 27 a. — 1643, ép. Catherine N, 28 a. — 1642.
45 - Catherine N.
46 - Martin, 5 a. — 1665.
47 - Pierre, 3 a. — 1667.
48 - 13 Brabant Jeanne, 40 a. — 1630.
49 - 14 Brandt Jeanne, 14 a. — 1656 et
50 - Anna, 12 a. — 1658.
51 - Antoine, 8 a. — 1662.
52 - Bartholomée, 7 a. — 1663.
53 - 15 Breynart Guillaume, 18 a. — 1652.
54 - 16 Brynart Marguerite, 80 a. — 1590.
55 - Brynaert N., 30 a. — 1640.
56 - 17 Brynaerts Maria, 70 a. — 1600, à son foyer:
57 - Brynaerts Madeleine, 30 a. — 1640, ép. Jean Pelsener, 30 a..
58 - 18 Bussegnies Jean, 60 a. — 1610, ép. d'Anna Speldoorn,
70 a. — 1600.
59 - Adrienne, 20 a. — 1650.
60 - Philippe, 18 a. — 1652.
61 - 19 Cascheman Pierre, 18 a. — 1652.
62 - N., 14 a. — 1656.
63 - Cachieman Petrus, 12 a. — 1658.
64 - Jean, 6 a. — 1664.
65 - Cachieman Pierre, 8 a. — 1662.
66 - Jean, 6 a. — 1664.
67 - 20 Cachieman Jean, 40 a. — 1630.
68 - Camberlan Maria, 28 a. — 1642, ép. Philippe Denys, 30 a..
69 - 21 Canon Anna, 60 a. — 1610, veuve N. Cuvelier.
70 - 22 Canon Adrien, 30 a. — 1640, ép. d'Anna Condeyts, 30 a..
71 - Robert, 3 a. — 1667.
72 - Catherine, 2 a. — 1668.
73 - Canon Francisca, 30 a. — 1640, ép. Nicaise Caroez, 40 a..
74 - Carlier Nicole, 22 a. — 1648, épouse Le Back Pierre, 31 a..
75 - 23 Carly Hortulanus, époux de Maria N., vers 1600.
76 - Maria N., ép. de Carly, 70 a. — 1600.
77 - 24 Caroez Nicaise, 40 a. — 1630, ép. Francisca Canon, 30 a..
78 - Judocus, 10 a. — 1660.
79 - Anna, 8 a. — 1662.
80 - Maria, 7 a. — 1663.
81 - Françoise, 3 a. — 1667.
82 - Jeanne, 1 a. — 1669.
83 - Cathar Maria, 35 a. — 1665, ép. de Jean de Croes, 40 a..
84 - 25 Cheen Jeanne, 70 a. — 1600.
85 - 26 Clabaux Livinus, 40 a. — 1630, époux Maria Le Roy, 46 a..

- 86 - Cleerens Adrien, 10 a. — 1660.
87 - Clerbois Maria, 13 a. — 1657.
88 - Martin Clerbois, 11 a. — 1659.
89 - 27 Clerins Elias, 34 a. — 1636, ép. de Maria de Meulder, 40 a..
90 - Martinus, 7 a. — 1663.
91 - Nicolas, 5 a. — 1665.
92 - Anna, 4 a. — 1666.
93 - Jean, 3 a. — 1667.
94 - Barbara, 2 a. — 1668.
95 - Clerins Elias, 50 a. — 1620.
96 - sa fille, Maria, 5 a. — 1665.
97 - Coirnez Catherine, 11 a. — 1659.
98 - Condyts Anna, 30 a. — 1640, ép. Adrien Canon, 30 a..
99 - Condeyts Jacoba, 48 a. — 1622, ép. Nicolas de Wandeleer, 50 a..
100 - 28 Condeyts Judocus, 60 a. — 1610, ép. Jacoba de Meulder, 50 a..
101 - Maria, 19 a. — 1651.
102 - Jacoba, 17 a. — 1653.
103 - Carolus, 13 a. — 1657.
104 - Adrien, 12 a. — 1658.
105 - Barbara, 11 a. — 1659.
106 - Anna, 9 a. — 1661.
107 - Françoise, 5 a. — 1665.
108 - Jean, 3 a. — 1667.
109 - Condeyts Martin, 1 a. — 1669.
110 - Condeyts Martine, 2 a. — 1668.
111 - 29 Condeyts Martin, 30 a. — 1640.
112 - 30 Coppens Maria, 30 a. — 1640.
113 - Catharina, 14 a. — 1656.
114 - 31 Corruet Jean, 56 a. — 1614, époux de Catherine Veen, 50 a..
115 - François, 9 a. — 1661.
116 - Anne, 8 a. — 1662.
117 - Maria, 5 a. — 1665.
118 - Petrus, 3 a. — 1667.
119 - Couwez Catherine, 11 a. — 1659.
120 - Crockaert Martin, 40 a. — 1630, ép. Maria Populer, 36 a..
121 - Charles, 14 a. — 1656.
122 - Elisabeth, 11 a. — 1659.
123 - Maria, 9 a. — 1661.
124 - Martin, 5 a. — 1665.
125 - 32 Crokaert Jean, 36 a. — 1634.
126 - 33 Cuvelier Thomas, 60 a. — 1610, ép. Anna Canon, 60 a. — 1610.
127 - Thomas, 30 a. — 1640.
128 - Jean, 24 a. — 1646.
129 - Pierre, 18 a. — 1652.
130 - Catherine, 16 a. — 1654.
131 - 34 Cuvelier Pierre, 45 a. — 1625, ép. Jeanne Rondeau, 40 a..
132 - N., 10 a. — 1660.

- 133 - N., 8 a. — 1662.
134 - N., 6 a. — 1664.
135 - Cuvelier N., 34 a. — 1636 épouse de Jean Delterre, 40 a..
136 - 35 Cuvelier Philippe, 65 a. — 1605, chapelain du Graty.
137 - 36 Daneau Marthe, 31 a. — 1639.
138 - 37 De Beer Guillekans, 30 a. — 1640, ép. Barbara Wassoel, 30 a.?
139 - Jeanne, 8 a. — 1662.
140 - Catherine, 6 a. — 1664.
141 - 38 De Blander Eligius, 50 a. — 1620, époux
142 - de N.?, 48 a.
143 - 39 de Blander Martin, 60 a. — 1610 et Anna Durant, 80 a. — 1590.
144 - Martin de Blander, 30 a. — 1640.
145 - de Blander N., 40 a. — 1630, ép. Jean Oorins, 45 a..
146 - Dechal Aloysia, 70 a. — 1600 et Adrien Dupont, 65 a..
147 - 40 de Corte Jean, 50 a. — 1620.
148 - de Corte Jacoba, 40 a. — 1630, ép. Philippe Fareins, 40 a..
149 - Adrien de Corte, 11 a. — 1659.
150 - de Corte Martin, 13 a. — 1657.
151 - 41 de Crœs Jean, 40 a. — 1630, ép. Maria Cathar, 35 a..
152 - Guillaume, 6 a. — 1664.
153 - N., 5 a. — 1665.
154 - N., 4 a. — 1666.
155 - N., 2 a. — 1668.
156 - 42 de Crœs Ghislaine, 80 a. — 1590.
157 - 43 de Crœs Stephanus, bourgmestre, 70 a. — 1600, ép. Anna
Vanderhaeghe, 70 a..
158 - Nicolas, 30 a. — 1640.
159 - Anna, 22 a. — 1648.
160 - Hubert, 20 a. — 1650.
161 - Maria, 18 a. — 1652.
162 - Martin, 15 a. — 1655.
163 - de Fouchere Anne, 32 a. — 1638, ép. Jean Le Grand, 30 a..
164 - de Grève Pierre, 8 a. — 1662.
165 - de Houx Anna, 27 a. — 1643, ép. Stéphane Devel, 25 a..
166 - 44 de Houx N., 50 a.? † avant 1670, ép. Jeanne Estienne, 50 a..
167 - Balthasar, 17 a. — 1653.
168 - Judocus, 15 a. — 1655.
169 - 45 de Jeneffe Lambert, pasteur de Hoves, 1620 ? † 1676.
170 - de Jeneffe Lambert, oncle, prêtre jubilaire, 1600 ?, † 1670 ?
171 - Marie N., servante, 25 a. — 1655.
172 - 46 de Lattre Jeanne, 70 a. — 1600.
173 - Simon, 60 a. — 1610.
174 - Catherine, 50 a. — 1620.
175 - 47 Del Cauchie Anne, 70 a. — 1600.
176 - de Licques Marie-Thérèse, 40 a. — 1630, ép. Jean d'Andelot 60 a..
177 - 48 Delloy Allard, 45 a. — 1625, époux de
178 - Damienne N., 50 a. — 1620.

- 179 - Catherine, 20 a. — 1650.
 180 - Thomas, 16 a. — 1652.
 181 - Bertrand, 16 a. — 1654.
 182 - Guillaume, 12 a. — 1658.
 183 - Pierre, 10 a. — 1660.
 184 - 49 Delterre Jean, 40 a. — 1630, ép. de N. Cuvelier, 32 a..
 185 - N., 6 ans — 1664.
 186 - N., 4 a. — 1666.
 187 - N., 2 a. — 1668.
 188 - Demeuldre Adrienne, 50 a. — 1620, ép. François Duwelz, 45 a..
 189 - 50 de Meulder Jean, 60 a. — 1610, époux de
 190 - Maria N., 60 a. — 1610.
 191 - Martinus, 20 a. — 1650.
 192 - Judocus, 18 a. — 1652.
 193 - Adrien, 16 a. — 1654.
 194 - Jeanne, 14 a. — 1656.
 195 - Jean, 12 a. — 1658.
 196 - Marie-Catherine, 12 a. — 1658.
 197 - Petrus, 5 a. — 1665.
 198 - Nicolas, 3 a. — 1667.
 199 - de Meulder Maria, 40 a. — 1630, ép. Elias Clerins, 34 a..
 200 - de Meulder Jacoba, 50 a. — 1620, ép. Judocus Condeyts, 50 a..
 201 - 51 de Nagheleer Jean, 60 a. — 1610, ép. Catherine Dullekens, 50 a..
 202 - Barbara, 25 a. — 1645
 203 - Antoine, 15 a. — 1655.
 204 - Jean, 10 a. — 1660.
 205 - de Neys Judoca, 60 a. — 1610, ép. Pierre Le Kim, 70 a..
 206 - 52 Denys Marc, 30 a. — 1640, époux de Brynaert, 30 a..
 207 - Marguerite, 1 a. — 1669.
 208 - 53 Denys Philippe, 30 a., 1640, ép. Maria Camberlan, 28 a..
 209 - Jacoba, 5 a. — 1665.
 210 - Catherine, 3 a. — 1667.
 211 - 54 Denys Paschase, 50 ? a., 1620 ?
 212 - époux de N. ?
 213 - N., 15 a. — 1655.
 214 - N., 13 a. — 1657.
 215 - N., ?
 216 - N., ?
 217 - 55 de Pelseener Petrus, 36 a. — 1634.
 218 - 56 de Pooter Marguerite, 47 a. — 1623, ép. Thomas De Vel, 40 a..
 219 - Catherine de Pooter, 15 a. — 1655.
 220 - Lucas de Pooter, 6 a. — 1664.
 221 - Stéphane de Pooter, 4 a. — 1666.
 222 - Juduca de Pooter, 2 a. — 1668.
 223 - de Pré Maria, 28 a. — 1642, servante de Martin de Blander.
 224 - 57 de Prés Jean, 16 a. — 1654, † peu après 1670.
 225 - 58 de Preter Elisabeth, 50 a. — 1620.

- 226 - de Roock Jacoba, 8 a. — 1662.
 227 - Desclin Barbara, 30 a. — 1640, servante de Nicolas Ackarin.
 228 - 59 Desclin Jean, 50 a. — 1620, ép. Anna Heerwegh, 40 a..
 229 - Judocus, 8 a. — 1662.
 230 - Jeanne, 10 a. — 1660.
 231 - Maria, 1 a. — 1669.
 232 - des Gatis Maria, 35 a. — 1635. ép. Jean Nimegeis, 36 a..
 233 - 60 Desmaret Adrien, 36 a. — 1634, ép. Adrienne Martens, 30 a..
 234 - Anna, 15 a. — 1655.
 235 - Jeanne, 10 a. — 1660.
 236 - Maria, 1 a. — 1669.
 237 - 61 Desmaret Nicolas, 17 a.— 1653.
 238 - Jean, 14 a. — 1656.
 239 - Catherine, 8 a. — 1662.
 240 - Maria, 5 a. — 1665.
 241 - Martin, 2 a. — 1668.
 242 - 62 de Soignies Jeanne, 50 a. — 1620.
 243 - Marguerite, 18 a. — 1652.
 244 - 63 Despinne Petronille, 30 a. — 1640.
 245 - 64 des Ratz Eligius, 50 a. — 1620, ép. de
 246 - Catherine N., 60 a. — 1610.
 247 - Guillaume, 15 a. — 1655.
 248 - Anna, 12 a. — 1658.
 249 - une fille de 9 a. — 1661.
 250 - 65 de Vel Adrienne, 40 a. — 1630, veuve de ?
 251 - de Vel Catherine, 30 a. — 1640, ép. de Maurice François, 30 a..
 252 - 66 de Vel Guillaume, 34 a., 1635, ép. Pétronille Viseux, 30 a..
 253 - Thomas, 5 a. — 1665.
 254 - Jean, 2 a. — 1668.
 255 - 67 de Vel Jeanne, 40 a. — 1630.
 256 - de Vel Martin, 80 a. — 1590 et Petronille le Clercq, 70 a..
 257 - Elisabeth de Vel, 30 a. — 1640.
 258 - 68 de Vel Stéphane, 25 a. — 1645, ép. d'Anna de Houx, 27 a..
 259 - Paul, 6 a. — 1664.
 260 - Marguerite, 4 a. — 1666.
 261 - Paschasius, 4 a. — 1666.
 262 - Anna, 2 a. — 1668.
 263 - de Vel Thomas, 40 a. — 1630 et Marguerite de Pooter, 47 a..
 264 - Maria de Vel, 13 a. — 1657.
 265 - Anna de Vel, 7 a. — 1663.
 266 - de Wandeleer Jeanne, 5 a. — 1665.
 267 - de Wandeleer Jeanne, 3 a. — 1667.
 268 - Martin, 2 a. — 1668.
 269 - 69 de Wandeleer Nicolaus, 50 a. — 1620, ép. Jacoba Condeyts, 48 a..
 270 - Anna-Maria, 12 a. — 1658.
 271 - 70 Dooms N., 40 a.?, ép. Paulina Nachtegal, 40 a., † 1670.
 272 - 71 Driescaert Anna, 70 a. — 1600.

- 273 - Druart Judoca, 50 a. — 1620 et Martin Popler, 50 a..
 274 - 72 du Bois Anna, 25 a. — 1645 et
 275 - Elisabeth, 22 a. — 1648.
 276 - 73 du Bois Jean, 28 a. — 1642.
 277 - 74 de Bois Maria, 14 a. — 1656.
 278 - 75 de Bois Nicaise, 30 a. — 1640, †1670.
 279 - de Bois Nicolas, 8 a. — 1662.
 280 - 76 du Buck Catherine, 30 a. — 1640.
 281 - 77 Ducarme Catherine, 60 a. — 1610.
 282 - Dullekens Catherine, 50 a. — 1620, ép Jean de Nagheleer, 60 a..
 283 - 78 Dullekens Jean, 40 a. — 1630, ép. Maria Lebrun, 34 a..
 284 - Du Mazis Maria, 50 a. — 1620, ép. Guillelm Fostier, 50 a..
 285 - 79 du Parck Arnold, 40 a. — 1630, ép. Agnès Boisdenghien, 40 a..
 286 - Jeanne-Marie, 6 a. — 1664.
 287 - Joseph, 4 a. — 1666.
 288 - Jacobu, 1 a. — 1669.
 289 - 80 du Parck Guillaume, 40 a. — 1630, ép. Elisabeth Bassy, 40 a..
 290 - Jean, 8 a. — 1662.
 291 - Adrien, 3 a. — 1667.
 292 - 81 du Parck Jean, 50 a. — 1620.
 293 - 82 du Parck Jean, 45 a. — 1625, ép. Anna Loie, 48 a..
 294 - du Pire Laurence, 80 a. — 1590, chez Jean Nimegeis, 36 a..
 295 - 83 Dupont Adrien, 65 a. — 1605, clerc-sacristain, ép.
 Louise Dechal, 70 a..
 296 - Adrien, 22 a. — 1648.
 297 - Jeanne, 24 a. — 1646.
 298 - Jean, 23 a. — 1647.
 299 - 84 du Pouille Catherine, 14 a. — 1656.
 300 - 85 Durant Adrien, 80 a. — 1690.
 301 - Durant Anna, 80 a. — 1590, chez Martin de Blander, 60 a..
 302 - 86 Duwelz François, 45 a. — 1625, ép. Adrienne de Meuldre, 50 a..
 303 - François, 19 a. — 1651.
 304 - Jeanne, 15 a. — 1655.
 305 - Marie Catherine, 13 a. — 1657.
 306 - Robert François, 7 a. — 1663.
 307 - Adrienne, 6 a. — 1664.
 308 - Martin, 3 a. — 1667.
 309 - Duwelz Jacoba, 40 a. — 1630, ép. Jean Paternoster, 50 a..
 310 - Estienne Jeanne, 50 a. — 1620, ép. de Houx, 50 a..
 311 - Farein Catherine, 40 a. — 1630, ép. N. Franeaux, 40 a..
 312 - Farrein Maria, 50 a. — 1620, ép. Pierre Ghislain, 60 a..
 313 - 87 Flameng Jean, 30 a. — 1640, ép. Catherine Le Noir, 28 a..
 314 - 88 Flascoen Maria-Magd., 70 a. — 1600.
 315 - 89 Forest Jean, 60 a. — 1610, époux de
 316 - N.?, 50 a. — 1620.
 317 - Francisca, 16 a. — 1654.
 318 - Paschasia, 14 a. — 1656.

- 319 - 90 Fostier Guillelm, 50 a. — 1620, ép. de Maria du Mazis, 50 a.
 320 - Catherine, 18 a. — 1652.
 321 - Marck, 16 a. — 1654.
 322 - Maria, 12 a. — 1658.
 323 - Jacques, 7 a. — 1663.
 324 - Fostier Philippe, 7 a. — 1663.
 325 - 91 Foucaerts Stéphane, 50 a. — 1620, ép. Sacharia Pinte, 60 a.
 326 - Catherine, 20 a. — 1650.
 327 - 92 François Maria, 30 a. — 1640.
 328 - François Marie, 46 a. — 1624, ép. Martin Le Bacq, 48 a..
 329 - 93 François Martin, 40 a. — 1630, époux de
 330 - Jeanne N.?, 40 a. — 1630.
 331 - Maria, 5 a. — 1665.
 332 - August, 3 a. — 1667.
 333 - Elisabeth, 1 a. — 1669.
 334 - 94 François Maurice, 30 a. — 1640, ép. Catherine de Vel, 30 a..
 335 - Elisabeth, 10 a. — 1660.
 336 - Anna, 9 a. — 1661.
 337 - Jeanne, 7 a. — 1663.
 338 - Catherine, 5 a. — 1668.
 339 - Pétronille, 2 a. — 1668.
 340 - Franeau Anna, 40 a. — 1630, ép. de Guillaume Vastersaegh, 45 a..
 341 - 95 Franeau Guillaume, 80 a. — 1590, époux de
 342 - N.?, 80 a. — 1590.
 343 - 96 Franeaux N.?, 40 a. 1630, ép. Catherine Farein, 40 a..
 344 - 97 Franneau Jean, 30 a. — 1640, ép. Maria Dullekens, 30 a..
 345 - Martin, 5 a. — 1665.
 346 - Catherine, 3 a. — 1667.
 347 - Judocus, 1 a. — 1669.
 348 - 98 Friart Guilelmus, 70 a. — 1600.
 349 - 99 Gaukit Antoine, 22 a. — 1648.
 350 - 100 Ghislain Ghislaine, 15 a. — 1656.
 351 - 101 Ghislain Jacques, 30 a. — 1640, ép. Catherine Pinte, 36 a..
 352 - Anna, 1 a. — 1669.
 353 - Ghislain Jeanne, 70 a. — 1600, et Jean Vastersaegh, 70 a..
 354 - 102 Ghislain Martine, 40 a. — 1630.
 355 - 103 Ghislain Pierre, 60 a. — 1610, ép. Maria Farein, 50 a..
 356 - Paul, 20 a. — 1650.
 357 - Nicolas, 16 a. — 1654.
 358 - Jacques, 13 a. — 1657.
 360 - Françoise, 7 a. — 1663.
 361 - 104 Ghislain Sebastien, 40 a. — 1630, ép. Antonia Govaerts, 34 a..
 362 - Noé, 5 a. — 1665.
 363 - Michel, 3 a. — 1667.
 364 - 105 Guislain Petrus, 50 a. — 1620, époux de (Guilain pour Ghislain ?)
 365 - N.?, 46 a. — 1624.
 366 - Paul, 18 a. — 1652.

- 367 - Nicolas, 15 a. — 1655.
 368 - Pierre, 13 a. — 1657.
 369 - Jacques, 11 a. — 1659.
 370 - Jean, 7 a. — 1663.
 371 - Françoise, 3 a. — 1667.
 372 - Glanier Jeanne, 8 a. — 1662.
 373 - 106 Gobin Gaspard, chapelin du Graty, † en 1715.
 374 - 107 Goddin Pierre, 60 a. — 1610, ép. Marguerite Sautoy, 50 a..
 375 - Martine, 9 a. — 1661.
 376 - Adrienne, 7 a. — 1663.
 377 - Jacques, 3 a. — 1667.
 378 - 108 Godry Simon, 50 a. — 1620, époux de
 379 - Jeanne N.?, 50 a. — 1620.
 380 - Anna, 15 a. — 1655.
 381 - Egide, 13 a. — 1657.
 382 - Jeanne, 9 a. — 1661.
 383 - le frère de Simon, Jean Godry, 30 a. — 1640.
 384 - 109 Gommery Maria, 60 a. — 1610.
 385 - Govaerts Antonia, 34 a. — 1636, ép. Sébastien Ghislain, 40 a..
 386 - 110 Gradts N.?, 46 a. — 1624, époux de
 387 - N.?, 50 a. — 1620.
 388 - Antonia, 18 a. — 1652.
 389 - Maria, 10 a. — 1660.
 390 - 111 Gyselins Arnold, 40 a. — 1630, ép. Marguerite Le Clercq, 40 a..
 391 - 112 Hanaert Elisabeth, 25 a. — 1645.
 392 - Maria, 1 a. — 1669.
 393 - 113 Hanstschutter Jeanne, 60 a. — 1610.
 394 - 114 Haux Anna, 30 a. — 1640 et
 395 - Jean Haux, 28 a. — 1642.
 396 - 115 Haux Antoine, 26 a. — 1644.
 397 - Haux Philippe, 8 a. — 1662 et
 398 - Anna Haux, 7 a. — 1663.
 399 - Haux Quintin, 50 a. — 1620, ép. d'Anna Persoons, 45 a..
 400 - Judocus, 10 a. — 1660.
 401 - Hedens Anna, 10 a. — 1660.
 402 - Heddins Jeanne, 27 a. — 1643, ép. Martin Vanderwalle, 30 a..
 403 - 116 Herman N.?
 404 - une fille, servante chez Nicolas Bourlart, 18 a. — 1652.
 405 - Herrewegh Anna, 40 a. — 1630, ép. de Jean Desclin, 50 a..
 406 - 117 Herrewegh Clara, 60 a. — 1610.
 407 - 118 Herrewegh Egidius, 30 a. — 1640 et
 408 - Paul Herrewegh, 29 a. — 1641.
 409 - 120 Hollandt Adrien, 40 a. — 1630, ép. Maria Monart, 50 a..
 410 - Anna Maria, 16 a. — 1654.
 411 - 121 Hort Marcus, 60 a. — 1610, époux de
 412 - Marguerite N.?, 60 a. — 1610.
 413 - Anna N., leur nièce, 16 a. — 1654.

- 414 - 122 Jacquet Jean, 40 a. — 1630, ép. Maria Louches, 35 a..
 415 - Catherine, 10 a. — 1660.
 416 - Nicolas, 8 a. — 1662.
 417 - Jean, 5 a. — 1665.
 418 - Guillaume, 1 a. — 1669.
 419 - Jeumont Maria, 60 a. — 1610, ép. Nicolas Bourlart, 56 a..
 420 - 123 Jocquet Jean, 70 a. — époux de
 421 - N.?, 80 a. — 1590.
 422 - Jouret Jean, 15 a. — 1655.
 423 - 124 Le Bacq Martin, 48 a. — 1622, ép. Marie François, 46 a..
 424 - Martin, 16 a. — 1654.
 425 - Jacoba, 14 a. — 1656, † vers 1670.
 426 - Hermanus, 10 a. — 1660.
 427 - Jean, 7 a. — 1663.
 428 - Livinus, 5 a. — 1665.
 429 - Le Bacq Martin, 2 a. — 1668.
 430 - 125 Le Back Pierre, 31 a. — 1639, ép. Nicole Carlier, 22 a..
 431 - Martin, 1 a. — 1669.
 432 - Françoise, 1 a. — 1669.
 433 - 126 Le Bacqz Martin, 30 a. — 1640, ép. Françoise Poret, 32 a..
 434 - Maria, 3 a. — 1667.
 435 - une servante : Bartholoméa N.?, 30 a. — 1640.
 436 - Le Beau Nicolas, 56 a. — 1614 et son épouse
 437 - Maria N.? domestiques de Jean d'Andelot, et
 438 - Marie Joséphine, leur fille, 15 a. — 1655.
 439 - 127 Le Brun Maria, 36 a. — 1636 et
 440 - N.?, Le Brun, 2 a. — 1668.
 441 - Le Brun Petrus, 60 a. — 1610, ép. Anna Weverberghe, 56 a..
 442 - Pierre, 20 a. — 1650.
 443 - Nicolas, 15 a. — 1655.
 444 - Bartholomé, 8 a. — 1662.
 445 - 128 Le Brun Martin, 20 a. — 1650.
 446 - 129 Lecape Petrus, 70 a. — 1600, † vers 1670.
 447 - 130 Le Chien Anna, 70 a. — 1600.
 448 - Le Clercq Marguerite, 40 a. — 1630, ép. Arnold Gryselins, 40 a..
 449 - Le Clercq Petronille, 70 a. — 1600, ép. Martin de Vel, 80 a..
 450 - 131 Leerins Bartholomé, 50 a. — 1620.
 451 - 132 Leerins Jean, 50 a. — 1620, 1^{re} ép. de Marguerite Pattebroucq †,
 2^{me} ép. d'Honorine Beer, 60 a..
 452 - Catherine, 14 a. — 1656.
 453 - Jeanne, 13 a. — 1657.
 454 - Judocus, 12 a. — 1658.
 455 - Erasmus, 9 a. — 1661.
 456 - 133 Le Fébure Catherine, 40 a. — 1630.
 457 - 134 Le Grand Catherine, 50 a. — 1620.
 458 - 135 Le Grand Jean, 30 a. — 1640, ép. d'Anne de Fouchere, 32 a..
 459 - Augustin, 13 a. — 1657.

- 460 - Laurent, 11 a. — 1659.
 461 - Jeanne, 9 a. — 1661.
 462 - Marie, 7 a. — 1663.
 463 - Elisabeth, 5 a. — 1665.
 464 - Carola, 3 a. — 1667.
 465 - Nicolas, 1 a. — 1669.
 466 - 136 Le Heighe Catherine, 20 a. — 1650 et
 467 - Maria, 17 a. — 1653.
 468 - 137 Le Kim Pierre, 70 a. — 1600, ép. Judoca Neys, 60 a..
 469 - Jacoba, 30 a. — 1640.
 470 - Le Noir Catherine, 28 a. — 1642, ép. Jean Flameng, 30 a..
 471 - 138 Le Roy F., 17 a. — 1653.
 472 - 139 Lety Pierre, 40 a. — 1630, ép. Jeanne Pinte, 40 a..
 473 - Marguerite, 8 a. — 1662.
 474 - Jacoba, 5 a. — 1665.
 475 - 140 Lion Jean, 33 a. — 1637.
 476 - 141 Locquasie Barbe, 30 a. — 1640.
 477 - Loie Anna, 48 a. — 1622, ép. Jean du Parque, 45 a..
 478 - 142 Loor Anna, 50 a. — 1620.
 479 - Maetens Petronille, 30 a. — 1640, ép. Adrien Bergnies, 30 a..
 480 - Marbaix Maria, 16 a. — 1654.
 481 - Marcq Anna, 12 a. — 1658.
 482 - Mareins Elisabeth, 12 a. 1658.
 483 - Marsils Jean, 18 a. — 1652.
 384 - 143 Marsile Sébastien, 30 a. — 1640.
 485 - Martens Adrienne, 30 a. — 1640, ép. Adrien Desmaret, 30 a..
 486 - Martens Maria, 1 a. — 1669.
 487 - 144 Martens Thomas, 39 a. — 1631.
 488 - Martine, 6 a. — 1664.
 489 - 145 Mary Zacharias, 80 a. — 1590.
 490 - 146 Masfrancq Barbara, 50 a. — 1620.
 491 - 147 Maspreles Jean, 30 a. — 1640.
 492 - 148 Mertens Anna, 70 a. — 1600.
 493 - 149 Monart Maria, 50 a. — 1620.
 494 - 150 Motte Jean, 30 a. — 1640.
 495 - 151 Nachtegal Paulina, 40 a. — 1630, veuve Dooms † 1670.
 496 - Judocus Dooms, 15 a. — 1655.
 497 - Jean-Baptiste, 13 a. — 1657.
 498 - Marguerite, 10 a. — 1660.
 499 - Elisabeth, 1 a. — 1669.
 500 - 152 Nachtergael Martin, 40 a. — 1630, ép. Maria Legrand, 46 a..
 501 - Anna, 20 a. — 1650.
 502 - Stéphane, 16 a. — 1654.
 503 - Jean, 9 a. — 1661.
 504 - Nagheler Nicolas, 6 a. — 1664.
 505 - Martin, 5 a. — 1665.
 506 - 153 Nechelput Maria, 25 a. — 1645.

- 507 - 154 Nico Elisabeth, 50 a. — 1620.
- 508 - 155 Nimegeis Jean, 36 a. — 1634, ép. Maria des Gatis, 35 a..
- 509 - Pierre, 18 a. — 1652.
- 510 - Adrien, 15 a. — 1655.
- 511 - Jean-Baptiste, 9 a. — 1661.
- 512 - Maria-Anna, 3 a. — 1667.
- 513 - 156 Oorins Jean, 45 a. — 1625, ép. N. de Blander, 40 a..
- 514 - Maria, 16 a. — 1654.
- 515 - Paul, 14 a. — 1656.
- 516 - Catherine, 12 a. — 1658.
- 517 - Lidvine, 10 a. — 1660.
- 518 - Jean François, 2 a. — 1668.
- 519 - Ost Elisabeth, 30 a. — 1640, ép. Quintin Bondy, 30 a..
- 520 - Pater Maria, 12 a. — 1658.
- 521 - Paternostre Anna, 40 a. — 1630, 1^{re} ép. Erasme Sirejacobs, 45 a..
- 522 - 157 Paternostre Christophore, 16 a. — 1654.
- 523 - Paternoster Jeanne, 12 a. — 1658.
- 524 - 158 Paternoster Jean, 50 a. — 1620, ép. Jacoba Duwez, 40 a..
- 525 - Zacharias, 10 a. — 1660.
- 526 - Maria, 6 a. — 1664.
- 527 - Jean, 1 a. — 1669.
- 528 - 159 Paternostre Michael, 60 a. — 1610, ép. Edouard Boulard, 70 a..
- 529 - Pattebroucq Anne, 2^{me} ép. d'Erasme Sirejacobs, 45 a..
- 530 - Pattebroucq Margriet, 45 a. — 1625, ép. Jean Leerins.
- 531 - 160 Pelseneer Jean, 30 a. — 1640, ép. Madeleine Brynaerts, 30 a..
- 532 - Persoons Anna, 45 a. — 1625, ép. Quintin Haux, 50 a..
- 533 - Persoons Philippe, 8 a. — 1662 et
- 534 - Anna, 4 a. — 1666.
- 535 - Pinets Catherine, 36 a. — 1634, ép. Jacques Ghislain, 30 a..
- 536 - et Jeanne Pinets, 50 a. — 1620.
- 537 - 161 Pinte Anna, 30 a. — 1640 et
- 538 - Maria Pinte, 20 a. — 1650.
- 539 - Pinte Jeanne, 40 a. — 1630, ép. Pierre Lety, 40 a..
- 540 - Pinte Zacharia, 60 a. — 1610, ép. Stéphane Foucart, 50 a..
- 541 - 162 Pinte Zacharias, 80 a. — 1590 et
- 542 - sa fille Jeanne Pinte, 40 a. — 1630.
- 543 - Plissart Jeanne, 60 a. — 1610, servante du curé.
- 544 - 163 Popler Marius, 30 a. — 1640, époux de
- 545 - Marguerite N.?, 30 a. — 1640.
- 546 - Catherine, 5 a. — 1665.
- 547 - Jean, 3 a. — 1667.
- 548 - 164 Popler Martin, 50 a. — 1620, ép. Judoca Druart, 50 a..
- 549 - Popler Sébastien, 9 a. — 1661 et
- 550 - Egide, 7 a. — 1663, chez Philippe Denys.
- 551 - Populer Maria, 36 a. — 1634, ép. Martin Crockart, 40 a..
- 552 - Poret Françoise, 32 a. — 1638, ép. Martin Le Bacqz, 31 a..
- 553 - Potier Maria, 26 a. — 1644, ép. Guillemius Wandry, 30 a..

- 554 - Rebz Jeanne, 40 a. — 1630, ép. Philippe Vignon, 60 a..
 555 - 165 Respilleux Egide, 24 a. — 1646.
 556 - Rondeau Jeanne, 40 a. — 1630, ép. Pierre Cuvelier, 45 a..
 557 - 166 Sautoy Margarita, 50 a. — 1620.
 558 - 167 Scudio Anna, 30 a. — 1640, † en 1670.
 559 - Sergeant Jean, 5 a. — 1665.
 560 - Sergeant Jean, 6 a. — 1664.
 561 - Sergeant Judoca, 25 a. — 1645, servante de Jean de Nagheleer.
 562 - 168 Sergeant Martin, 50 a. — 1620.
 563 - 169 Sirejacobs Erasme ou Rasse, 45 a. — 1625, ép.
 Anna Paternoster, 40 a..
 564 - 170 Solne Jean, 60 a. — 1610, époux de
 565 - Jeanne N.?, 70 a. — 1600.
 566 - 171 Speldooren Philippa, 30 a. — 1640.
 567 - 172 Speldoor Philippe, 30 a. — 1640.
 568 - 173 Speldooren Anna, 60 a. — 1610.
 569 - Speldoorn Anna, 70 a. — 1600, ép. Jean Bussegnes, 60 a..
 570 - Spinette Jeanne, 28 a. — 1642, ép. Zacharias Beer, 30 a..
 571 - 174 Stradious Jean, 50 a.,époux de
 572 - N.?
 573 - Jean, 20 a. — 1650.
 574 - Barbara, 18 a. — 1652.
 575 - Francisca, 16 a. — 1654.
 576 - 172 Vandehaeghe Martin, 40 a. — 1630.
 577 - et son ép. N.?
 578 - N.?, 1 a. — 1669.
 579 - 173 Vandermel Thomas, 30 a. — 1640.
 580 - Vanderplascht Maria, 15 a. — 1655.
 581 - 174 Vanderstichelt Anna, 30 a. — 1640.
 582 - 175 Vanderstichelt Jean, 40 a. — 1630, ép. Jeanne de Nagheleer, 40 a..
 583 - Joos, 6 a. — 1664.
 584 - Stéphanus, 3 a. — 1667.
 585 - Barbara, 2 a. — 1668, † en 1670.
 586 - Maria, 1 a. — 1669, † en 1670.
 587 - Vanderwal N.?, 2 a. — 1668 et
 588 - Philippe, 1 a. — 1669.
 589 - Vanderwal Jeanne, 16 a. — 1654.
 590 - 176 Vanderwallen Martin, 30 a. — 1640, ép. Jeanne Heddins, 27 a..
 591 - Pierre, 2 a. — 1668.
 592 - 177 Vanderwallen Thomas, 32 a. — 1638.
 593 - 178 Van Laethem Judoca, 25 a. — 1645 et
 594 - Martine Van Laethem, 23 a. — 1647.
 595 - 179 Van Zandt Maria, 35 a. — 1635.
 596 - 180 Vastersaeghe Anna, 20 a. — 1650.
 597 - 181 Vastersaeg Guillaume, 45 a. — 1625, ép. Anna Franeau, 40 a..
 598 - Jean François, 8 a. — 1662.
 599 - Jacques, 5 a. — 1665.

- 600 - Anna, 3 a. — 1667.
 601 - Jude, 1 a. — 1669.
 602 - 182 Vastersaegel Jean, 70 a. — 1600, ép. Jeanne Ghislain, 70 a..
 603 - 183 Vastersaegel Jean, fils, 32 a. — 1638, ép. d'Anna de Grève, 30 a..
 604 - Jean, 4 a. — 1666.
 605 - Pierre, 1 a. — 1669.
 606 - Veen Catherine, 50 a. — 1620, ép. Jean Corruetz.
 607 - 184 Vignon Philippe, 60 a. — 1610, † 1670, ép. Jeanne Rebz, 40 a..
 608 - Michel-Philippe, 18 a. — 1652.
 609 - Carolus, 14 a. — 1656.
 610 - Octave Gabriel, 12 a. — 1658.
 611 - Viseux Pétronille, 30 a. — 1640, ép. Guillaume de Vel, 34 a..
 612 - 185 Wachoel Livinus, 60 a. — 1610, † vers 1670.
 613 - Jeanne Wachoel, 30 a. — 1640.
 604 - 186 Wandeleer Catherine, 16 a. — 1654, et
 615 - Marie-Madeleine, 10 a. — 1660.
 616 - Wassoel Barbara, ép. Guillekans de Beer, 30 a. — 1640.
 617 - 187 Wandry Guillelmus, 30 a. — 1640, ép. Maria Potier, 26 a..
 618 - Weverberghe Anna, 56 a. — 1614, ép. Petrus Lebrun, 60 a..
 619 - 188 Weverberg Christian, 50 a. — 1620.
 620 - 189 Beer Jean, 50 a. — 1620, ép. Jeanne Mary, 50 a..
 621 - Jeanne Mary, 50 a..
 622 - Jeanne, 15 a. — 1655.
 623 - 190 Farreiins Philippe, 40 a. — 1630, ép.
 624 - Jacoba de Corte, 40 a..
 625 - Adrien, 11 a. — 1659.
 626 - Marie, 8 a. — 1662.
 627 - Philippe, 4 a. — 1666.
 628 - Pierre, 1 a. — 1669.
 629 - 191 Jacquet Yves, 40 a. — 1630, ép. Bourlard Maria, 45 a. — 1625.
 630 - Catherine, 10 a. — 1660.
 631 - Nicolas, 8 a. — 1662.
 632 - Jean, 5 a. — 1665.
 633 - Guillaume, 1 a. — 1669.

